



ΠΑΝΤΕΙΟ ΠΑΝΕΠΙΣΤΗΜΙΟ
ΚΟΙΝΩΝΙΚΩΝ ΚΑΙ ΠΟΛΙΤΙΚΩΝ
ΕΠΙΣΤΗΜΩΝ
ΤΜΗΜΑ ΚΟΙΝΩΝΙΚΗΣ ΠΟΛΙΤΙΚΗΣ

Έκθεση εσωτερικής αξιολόγησης

ΜΕΤΑΠΤΥΧΙΑΚΟ ΠΡΟΓΡΑΜΜΑ ΣΠΟΥΔΩΝ
“ΜΕΘΟΔΟΛΟΓΙΑ ΚΑΙ ΕΦΑΡΜΟΓΕΣ ΣΤΗΝ ΚΟΙΝΩΝΙΚΗ
ΠΟΛΙΤΙΚΗ”, 2011-2013

Επικ. Καθηγήτρια Μαρία Συμεωνάκη

ΑΘΗΝΑ '13



Copyright © Μαρία Συμεωνάκη, 2013.

Με επιφύλαξη παντός δικαιώματος. All rights reserved.

Απαγορεύεται η αντιγραφή, αποθήκευση και διανομή της παρούσας εργασίας, εξ ολοκλήρου ή τμήματος αυτής, για εμπορικό σκοπό. Επιτρέπεται η ανατύπωση, αποθήκευση και διανομή για σκοπό μη κερδοσκοπικό, εκπαιδευτικής ή ερευνητικής φύσης, υπό την προϋπόθεση να αναφέρεται η πηγή προέλευσης και να διατηρείται το παρόν μήνυμα. Ερωτήματα που αφορούν τη χρήση της εργασίας για κερδοσκοπικό σκοπό πρέπει να απευθύνονται προς τον συγγραφέα.

Οι απόψεις και τα συμπεράσματα που περιέχονται σε αυτό το έγγραφο εκφράζουν το συγγραφέα και δεν πρέπει να ερμηνευθεί ότι αντιπροσωπεύουν τις επίσημες θέσεις του Παντείου Πανεπιστημίου Κοινωνικών και Πολιτικών Επιστημών.



Περιεχόμενα

ΕΙΣΑΓΩΓΗ	4
ΜΕΘΟΔΟΛΟΓΙΑ.....	14
ΠΑΡΟΥΣΙΑΣΗ ΤΩΝ ΑΠΟΤΕΛΕΣΜΑΤΩΝ	16
ΣΥΜΠΕΡΑΣΜΑΤΑ.....	25
ΒΙΒΛΙΟΓΡΑΦΙΑ.....	28
ΠΑΡΑΡΤΗΜΑ.....	29



Εισαγωγή

Στο Τμήμα Κοινωνικής Πολιτικής λειτουργεί από το ακαδημαϊκό έτος 2006-2007 Πρόγραμμα Μεταπτυχιακών Σπουδών (Π.Μ.Σ.) με τίτλο «Μεθοδολογία και Εφαρμογές στην Κοινωνική Πολιτική» (ΦΕΚ 262/1.3.2006, Υπουργική Απόφαση υπ’ αριθ. 14218/Β7), από το οποίο έχουν ήδη αποφοιτήσει 68 άτομα, ως κάτοχοι Μεταπτυχιακού Διπλώματος Ειδίκευσης. Πιο συγκεκριμένα, οι απόφοιτοι του Π.Μ.Σ. κατανέμονται ως εξής:

ΠΙΝΑΚΑΣ 1 Κατανομή των αποφοίτων του Π.Μ.Σ. ανά έτος

Απόφοιτοι	18	10	14	11	15	12
Έτος	2008	2009	2010	2011	2012	2013

Στην παρούσα φάση είναι εγγεγραμμένοι 26 φοιτητές, 15 στο πρώτο έτος και 11 στο δεύτερο. Το Π.Μ.Σ. του Τμήματος Κοινωνικής Πολιτικής έχει ως αντικείμενο την ανάδειξη και τη μελέτη της διεπιστημονικότητας των ζητημάτων που άπτονται της κοινωνικής πολιτικής, δίνοντας ιδιαίτερη έμφαση στη βαθύτερη γνώση των μεθοδολογικών εργαλείων και των εφαρμογών που προκύπτουν για την άσκηση κοινωνικής πολιτικής.

Όπως αναφέρεται και στον οδηγό σπουδών του Π.Μ.Σ. ο στόχος του είναι διττός:

1. Πρώτος στόχος είναι η παροχή εξειδικευμένων επιστημονικών γνώσεων σε ζητήματα μεθοδολογίας κοινωνικών ερευνών, σχεδιασμού και αξιολόγησης προγραμμάτων κοινωνικής πολιτικής με εκτεταμένη χρήση Η/Υ (πληροφορική και των σχετικών πακέτων, SPSS κ.ά.) και
2. Δεύτερος στόχος είναι η εισαγωγή και η καθοδήγηση των μεταπτυχιακών φοιτητών στην επιστημονική έρευνα σε γνωστικά πεδία της κοινωνικής



πολιτικής (εργασία και απασχόληση, κοινωνική ασφάλιση και κοινωνική προστασία, ανισότητες και κοινωνική συνοχή, κλπ) με τρόπο ώστε να αποκτήσουν την ικανότητα να κατανοούν και να ερμηνεύουν την ύπαρξη και την εξέλιξη των προβλημάτων στα πεδία της κοινωνικής πολιτικής, καθώς και να σχεδιάζουν και να εκπονούν, τόσο την έρευνα, όσο και να προτείνουν την εφαρμογή των αναγκαίων πολιτικών με την αξιολόγηση των αποτελεσμάτων τους.

Το Π.Μ.Σ. οδηγεί στην απόκτηση γνώσεων στην κοινωνική πολιτική (ΚΠ) και σε αυτή τη βάση αρθρώνεται και το πρόγραμμα σπουδών. Έτσι τα δύο πρώτα εξάμηνα αφιερώνονται σε υποχρεωτικά μαθήματα, ενώ το τρίτο και το τέταρτο εξάμηνο οδηγούν στην απόκτηση γνώσεων και εξειδίκευσης σε επιμέρους ζητήματα της κοινωνικής πολιτικής. Οι σπουδές καλύπτουν δύο ακαδημαϊκά έτη, δηλαδή τέσσερα εξάμηνα. Τα δύο πρώτα εξάμηνα περιλαμβάνουν μόνο υποχρεωτικά μαθήματα, το τρίτο εξάμηνο περιλαμβάνει δύο κύκλους μαθημάτων από τους οποίους επιλέγεται ο ένας, ανάλογα με τις προτιμήσεις των φοιτητών, και το τέταρτο εξάμηνο είναι αφιερωμένο στην εκπόνηση της διπλωματικής εργασίας από κάθε φοιτητή.

Τα μαθήματα, η διδακτική και ερευνητική απασχόληση, οι πρακτικές ασκήσεις και οι κάθε άλλου είδους εκπαιδευτικές και ερευνητικές δραστηριότητες για την απονομή των, κατά το άρθρο 3, τίτλων ορίζονται ως εξής:

Στο Α΄ και Β΄ εξάμηνο σπουδών προσφέρεται κοινός κορμός υποχρεωτικών μαθημάτων - με εξαίρεση τα μαθήματα «Θεωρίες αγοράς εργασίας» και «Κοινωνική θεωρία και κοινωνική πολιτική» από τα οποία θα επιλέγεται το ένα ανάλογα με την επιλογή του κύκλου μαθημάτων του Γ΄ εξαμήνου (Πίνακας 1). Στο Γ΄ εξάμηνο σπουδών υπάρχουν δύο κύκλοι μαθημάτων. Οι φοιτητές θα επιλέγουν τον έναν από τους δύο κύκλους και τα τέσσερα από τα πέντε προσφερόμενα μαθήματα του κύκλου. Παρόλα αυτά, στις περιπτώσεις όπου οι φοιτητές επιθυμούν να εκπονήσουν τη διπλωματική τους εργασία σε ένα αντικείμενο που άπτεται και των



δύο κύκλων μαθημάτων, μπορούν να επιλέξουν μαθήματα από τον κύκλο της επιλογής τους και ένα μάθημα από τον άλλο κύκλο. Οι κύκλοι μαθημάτων και τα προσφερόμενα μαθήματα φαίνονται στον Πίνακα 2.

ΠΙΝΑΚΑΣ 1 Προσφερόμενα μαθήματα κατά το 1ο έτος Π.Μ.Σ.

ΥΠΟΧΡΕΩΤΙΚΑ ΜΑΘΗΜΑΤΑ
1ο Έτος Σπουδών – Α΄ εξάμηνο
Τίτλος Μαθήματος
Στατιστικές μέθοδοι στην κοινωνική έρευνα I
Σχεδιασμός δειγματοληπτικών κοινωνικών ερευνών
Σχεδιασμός προγραμμάτων κοινωνικής πολιτικής
Επιστημολογία και μέθοδοι κοινωνικών επιστημών
1ο Έτος Σπουδών – Β΄ εξάμηνο
Τίτλος Μαθήματος
Στατιστικές μέθοδοι στην κοινωνική έρευνα II
Ποιοτικές μέθοδοι στην κοινωνική έρευνα
Αξιολόγηση προγραμμάτων κοινωνικής πολιτικής
ΜΑΘΗΜΑΤΑ ΕΠΙΛΟΓΗΣ
1ο Έτος Σπουδών – Β΄ εξάμηνο
Τίτλος Μαθήματος
Θεωρίες αγοράς εργασίας
Κοινωνική θεωρία και κοινωνική πολιτική



ΠΙΝΑΚΑΣ 2 Προσφερόμενα μαθήματα κατά το 2ο έτος Π.Μ.Σ.

ΜΑΘΗΜΑΤΑ ΚΑΙ ΚΥΚΛΟΙ ΜΑΘΗΜΑΤΩΝ
2ο Έτος Σπουδών – Γ΄ εξάμηνο
Α΄ κύκλος μαθημάτων: Εργασία και πολιτικές απασχόλησης
Τίτλος Μαθήματος
Κοινωνική οικονομία και εφαρμογές στην απασχόληση
Σχεδιασμός και αξιολόγηση πολιτικών απασχόλησης
Συνθήκες εργασίας, οργάνωση της εργασίας και νέες τεχνολογίες
Εργασιακές σχέσεις και νέα εργασιακά πρότυπα
Μεθοδολογία και μέτρηση εισοδηματικών ανισοτήτων και φτώχειας
Μετανάστευση και εργασία
Πολιτικές στην Ανώτατη Εκπαίδευση και στην εκπαίδευση ενηλίκων / δια βίου μάθηση
Β΄ κύκλος μαθημάτων: Κοινωνική προστασία και κοινωνική συνοχή
Τίτλος Μαθήματος
Μεθοδολογικές προσεγγίσεις της κοινωνικής συνοχής και της κοινωνικής ένταξης
Μέθοδοι και εφαρμογές δημογραφικής ανάλυσης
Κύκλος ζωής, απασχόληση και κοινωνική προστασία: μέθοδοι και εφαρμογές
Μεθοδολογικές προσεγγίσεις των ανισοτήτων και της κοινωνικής συνοχής στην υπαιθρο χώρα
Σχεδιασμός και αξιολόγηση των πολιτικών ισότητας των φύλων
Κοινωνική συνοχή και ευρωπαϊκοί θεσμοί



Στο Δ΄ εξάμηνο γίνεται η εκπόνηση της διπλωματικής εργασίας και η υποστήριξή της στο πλαίσιο ειδικού σεμιναρίου. Από τους 12 φοιτητές που αποφοίτησαν από το Π.Μ.Σ. κατά το ακ. έτος 2012-2013, οι 8 ακολούθησαν την κατεύθυνση “Εργασία και πολιτικές απασχόλησης” και οι 4 την κατεύθυνση “Κοινωνική προστασία και κοινωνική συνοχή”.

Η διάχυση της επιστημονικής πληροφορίας, των εργασιών και των αποτελεσμάτων του Π.Μ.Σ. αποτελεί σημαντική προτεραιότητα του Τμήματος. Για την επίτευξη αυτού του στόχου φοιτητές του Π.Μ.Σ. συμμετέχουν στον κύκλο διαλέξεων που διοργανώνει το ΚΕΚΜΟΚΟΠ (Κέντρο Κοινωνικής Μορφολογίας και Κοινωνικής Πολιτικής, Πάντειο Πανεπιστήμιο) καθώς και σε ημερίδες και διεθνή συνέδρια.

Επιπλέον ενημερώνεται η δικτυακή πύλη της βιβλιοθήκη με όλες τις διπλωματικές εργασίες των φοιτητών που ολοκληρώνουν το Π.Μ.Σ. μέσω του Πάνδημου, των Πανεπιστημιακών Δημοσιευμάτων του Παντείου Πανεπιστημίου.

Μετά την ολοκλήρωση δύο χρόνων λειτουργίας του Π.Μ.Σ. η Συντονιστική Επιτροπή (Σ.Ε.) του προγράμματος προχώρησε στην αξιολόγησή του, σύμφωνα με την απόφαση της Γενικής Συνέλευσης Ειδικής Σύθεσης (Γ.Σ.Ε.Σ., 22/10/2008). Οι εκθέσεις αξιολόγησης του Π.Μ.Σ. που λειτούργησε κατά τα ακαδημαϊκά έτη 2006-2008, 2007-2009, 2008-2010, 2009-2011 και 2010-2012 διατίθενται αντίστοιχα στις ηλεκτρονικές διευθύνσεις:

http://www.koinpolpanteion.gr/pdf/evaluation_report_2006-2008.pdf

<http://www.koinpolpanteion.gr/pdf/pms-esaxiologhsh.pdf>

http://www.koinpolpanteion.gr/pdf/evaluation_report_2008-2010.pdf

http://www.koinpolpanteion.gr/pdf/evaluation_report_2009-2011.pdf

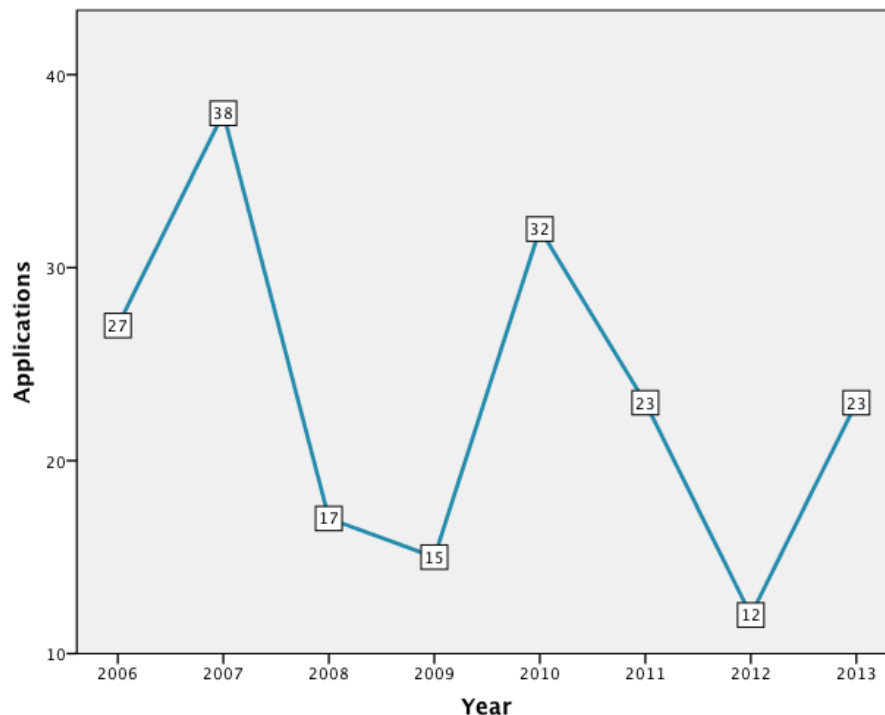
http://www.koinpolpanteion.gr/pdf/evaluation_report_2010-2012.pdf

Ιδιαίτερη σημασία και στην παρούσα αξιολόγηση δόθηκε στην εύρεση των παραγόντων που θα μπορούσαν να συντελέσουν στη βελτίωση του Π.Μ.Σ. συνολικά. Επιμέρους σκοπός ήταν η εξακρίβωση του κατά πόσον η οργάνωση και η

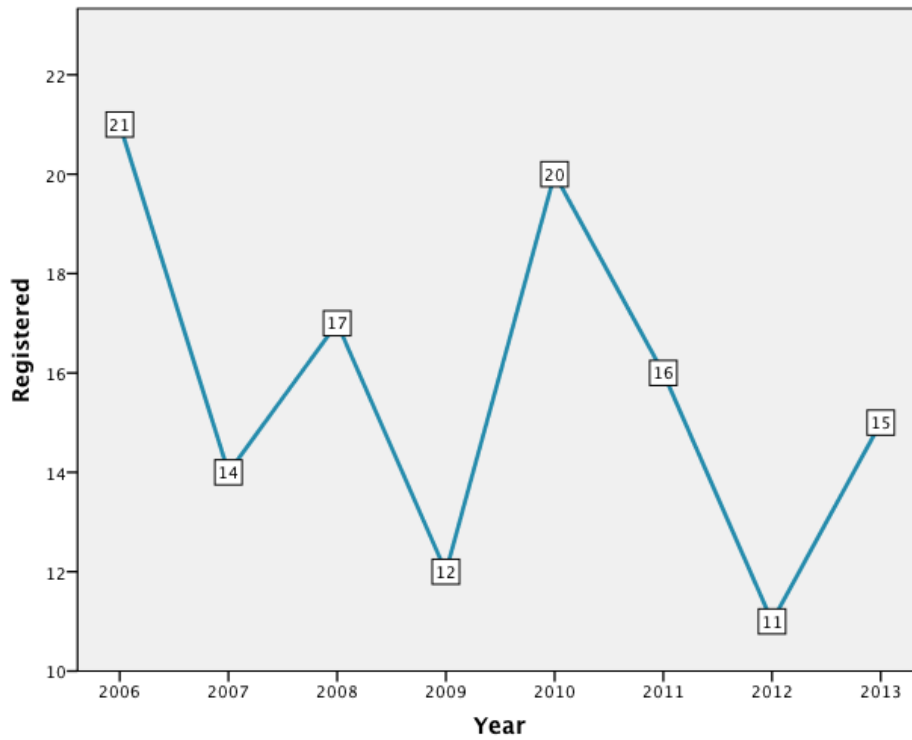


λειτουργία του Π.Μ.Σ. ανταποκρίνονται στους υιοθετημένους ερευνητικούς και εκπαιδευτικούς σκοπούς του Παντείου Πανεπιστημίου, αλλά και συμβαδίζουν με τα μεθοδολογικά πρότυπα και τις εξελίξεις των επιστημών που θεραπεύει. Κάτω από αυτό το πρίσμα αξιολογήθηκαν οι βασικές συνιστώσες του Π.Μ.Σ. και ανιχνεύτηκαν νέα στοιχεία που μπορούν να συνεισφέρουν θετικά στην πορεία του, βασιζόμενοι και στις προηγούμενες εκθέσεις αξιολόγησης. Στο παρόν κείμενο επιχειρείται μία ανάλυση των απαντήσεων των φοιτητών/τριών του Π.Μ.Σ.

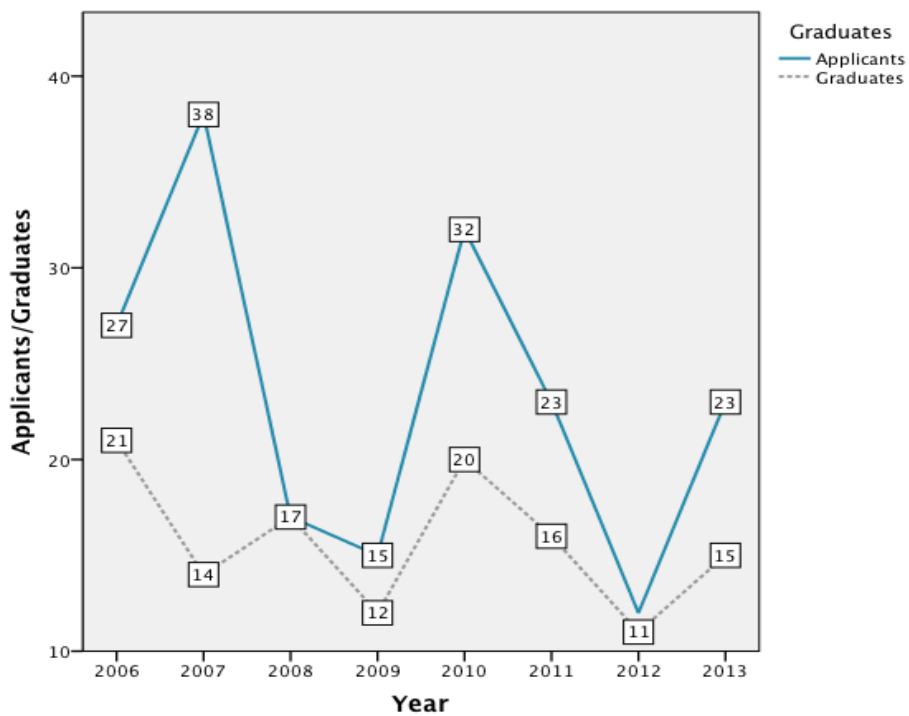
Στα παρακάτω διαγράμματα (Σχήμα 1, Σχήμα 2, Σχήμα 3 και Σχήμα 4) παρουσιάζονται ο αριθμός των αιτήσεων, οι εγγραφέντες, η ταυτόχρονη εξέλιξη των αιτούντων και των εγγραφέντων και οι απόφοιτοι του Π.Μ.Σ. αντίστοιχα. Στα Σχήματα 1 έως 4 έχει συμπεριληφθεί η αντίστοιχη πληροφορία για το Π.Μ.Σ. που θα λειτουργήσει κατά τις ακαδημαϊκές χρονιές 2012-2014.



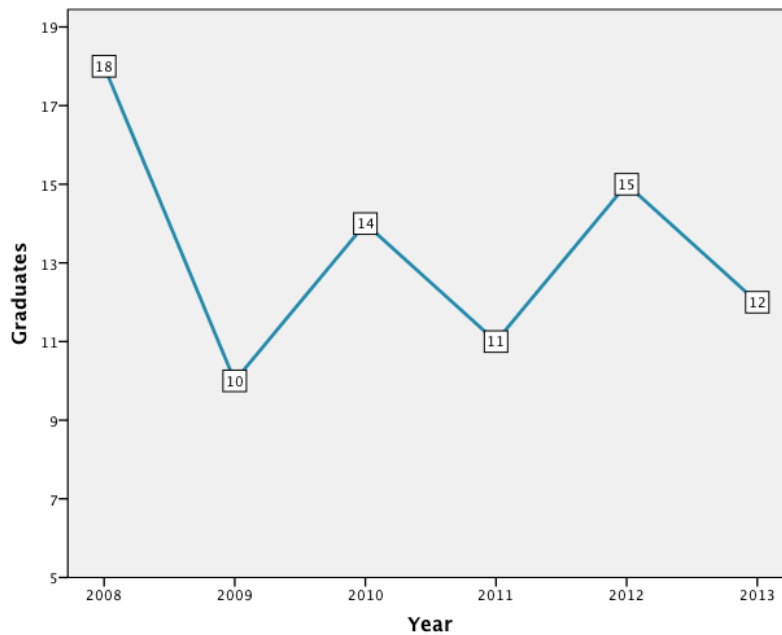
ΣΧΗΜΑ 1 Αριθμός αιτήσεων στο Π.Μ.Σ. (2006 - Σεπ. 2013)



ΣΧΗΜΑ 2 Εγγραφέντες στο Π.Μ.Σ. (2006 – Οκτ. 2013)



ΣΧΗΜΑ 3 Αριθμός αιτήσεων και εγγραφέντες στο Π.Μ.Σ. (2006 – 2013)



ΣΧΗΜΑ 4 Απόφοιτοι του Π.Μ.Σ. (2006-2013)

Στον Πίνακα 3 παρουσιάζεται ο αριθμός των αιτήσεων, οι προσφερόμενες θέσεις, οι εισακτέοι και οι απόφοιτοι του Π.Μ.Σ. για τα ακαδημαϊκά έτη 2006-2008, 2007-2009, 2008-2010, 2009-2011, 2010-2012 και 2011-2013.

ΠΙΝΑΚΑΣ 3 Αριθμός αιτήσεων, προσφοράς θέσεων από το Τμήμα, εισακτέων (εγγραφών) και αποφοίτων στο Π.Μ.Σ.

Τίτλος Π.Μ.Σ.: «Μεθοδολογία και εφαρμογές στην Κοινωνική Πολιτική»	
2006-2008	
Αιτήσεις	27
Εγγραφέντες (α+β)	21
(α) Πτυχιούχοι του Τμήματος	12
(β) Πτυχιούχοι άλλων Τμημάτων	9
Προσφερόμενες θέσεις	21 ¹
Απόφοιτοι	18
2007-2009	
Αιτήσεις (α+β)	38
(α) Πτυχιούχοι του Τμήματος	20

¹ Οι προσφερόμενες θέσεις στο Π.Μ.Σ. ήταν συνολικά 20, αλλά λόγω ισοψηφίας των δύο τελευταίων υποψηφίων, η Γ.Σ.Ε.Σ. αποφάσισε να δεχτεί και τους δύο.



(β) Πτυχιούχοι άλλων Τμημάτων	18
Εγγραφέντες (α+β)	14
(α) Πτυχιούχοι του Τμήματος	9
(β) Πτυχιούχοι άλλων Τμημάτων	5
Προσφερόμενες θέσεις	20
Απόφοιτοι	10
	2008-2010
Αιτήσεις (α+β)	25
(α) Πτυχιούχοι του Τμήματος	12
(β) Πτυχιούχοι άλλων Τμημάτων	13
Εγγραφέντες (α+β)	17
(α) Πτυχιούχοι του Τμήματος	10
(β) Πτυχιούχοι άλλων Τμημάτων	7
Προσφερόμενες θέσεις	20
Απόφοιτοι	14
	2009-2011
Αιτήσεις (α+β)	15
(α) Πτυχιούχοι του Τμήματος	9
(β) Πτυχιούχοι άλλων Τμημάτων	6
Εγγραφέντες (α+β)	12
(α) Πτυχιούχοι του Τμήματος	7
(β) Πτυχιούχοι άλλων Τμημάτων	5
Προσφερόμενες θέσεις	20
Απόφοιτοι	11
	2010-2012
Αιτήσεις (α+β)	32
(α) Πτυχιούχοι του Τμήματος	14
(β) Πτυχιούχοι άλλων Τμημάτων	18
Εγγραφέντες (α+β)	19
(α) Πτυχιούχοι του Τμήματος	10
(β) Πτυχιούχοι άλλων Τμημάτων	9
Προσφερόμενες θέσεις	20
Απόφοιτοι	15



		2011-2013
Αιτήσεις (α+β)		24
(α)	Πτυχιούχοι του Τμήματος	6
(β)	Πτυχιούχοι άλλων Τμημάτων	18
Εγγραφέντες (α+β)		16
(α)	Πτυχιούχοι του Τμήματος	5
(β)	Πτυχιούχοι άλλων Τμημάτων	7
Προσφερόμενες θέσεις		20
Απόφοιτοι		12

Όπως φαίνεται στον Πίνακα 3, από τους εγγραφέντες στο Π.Μ.Σ. που λειτούργησε τα έτη 2011-2013 αποφοίτησαν συνολικά 12 άτομα, ενώ τέσσερις φοιτητές από τους εγγραφέντες δεν ανταποκρίθηκαν στις υποχρεώσεις τους, όπως αυτές περιγράφονται στον κανονισμό σπουδών του μεταπτυχιακού προγράμματος. Στον Πίνακα 4 φαίνεται η συμμετοχή των μελών ΔΕΠ του Τμήματος σε άλλα Διαπανεπιστημιακά ή Δοατμηματικά Π.Μ.Σ., ενώ στον Πίνακα 5 παρουσιάζεται η κατανομή των βαθμολογιών και η μέση τιμή του βαθμού πτυχίου.

ΠΙΝΑΚΑΣ 4 Συμμετοχή σε Διαπανεπιστημιακά ή Διατμηματικά Προγράμματα Μεταπτυχιακών Σπουδών

		Τρέχον έτος	Προηγ. έτος	Τρέχον έτος – 2	Τρέχον έτος – 3	Τρέχον έτος – 4	Τρέχον έτος – 5	Τρέχον έτος – 6
Μέλη ακαδημαϊκού προσωπικού του Τμήματος που δίδαξαν σε άλλο Α.Ε.Ι. ή σε άλλο Τμήμα	Εσωτ.	8	4	4	3	2	4	3
	Εξωτ.					1		1
Μέλη ακαδημαϊκού προσωπικού άλλων Α.Ε.Ι. ή Τμημάτων που δίδαξαν στο Τμήμα	Εσωτ.	7	3	5	5	4	4	3
	Εξωτ.							
Σύνολο		15	7	9	8	7	8	7



ΠΙΝΑΚΑΣ 5 Κατανομή βαθμολογίας και μέσος βαθμός πτυχίου των αποφοίτων του Π.Μ.Σ.

Έτος Αποφοίτησης	Αριθμός αποφοίτων	Κατανομή Βαθμών (αριθμός φοιτητών και % επί του συνόλου των αποφοιτησάντων)				Μέσος όρος Βαθμολογίας (στο σύνολο των απόφοιτων)
		5.0-5.9	6.0-6.9	7.0-8.4	8.5-10.0	
2008	18	0	5(27,8%)	13(72,2%)	0	7,29
2009	10	0	1(10%)	8(80%)	1(10%)	7,59
2010	14	1(7,2%)	3(21,4%)	8 (57,1%)	2(14,3%)	7,47
2011	11	0	2(18,2%)	6 (54,5%)	3(27,3%)	8,00
2012	15	0	4(26,66%)	7(46,66%)	4(26,66%)	7,65
2013	12	0	1(8.33%)	8(66.66%)	3(25.01%)	7.97
Σύνολο	80	1	16	50	13	7.66

Μεθοδολογία

Όπως ήδη αναφέρθηκε, σκοπός της προσπάθειας αυτής είναι η επισήμανση σημείων που χρήζουν βελτίωσης και ο προσδιορισμός των βημάτων που μπορούν να οδηγήσουν προς αυτήν την κατεύθυνση. Η αξιολόγηση ήταν **αθροιστική** (ή αλλιώς ανακεφαλαιωτική) που σημαίνει ότι διενεργήθηκε μετά το πέρας του προγράμματος και χρησιμεύει στη συνόψιση αυτού που έχουμε πετύχει. Η συλλογή αθροιστικών πληροφοριών βοηθάει στην εύρεση πιθανών αιτιών «αποτυχίας» και στην εξέταση της βελτίωσης της κατάστασης. Στην παρούσα αξιολόγηση χρησιμοποιήθηκε ειδικά διαμορφωμένο ερωτηματολόγιο, το οποίο κατασκευάστηκε από τη Σ.Ε. του Π.Μ.Σ. και εγκρίθηκε από τη Γ.Σ.Ε.Σ. (22/10/2008). Το ερωτηματολόγιο αυτό είχε χρησιμοποιηθεί και στις πέντε προηγούμενες αξιολογήσεις του Π.Μ.Σ. και διανεμήθηκε ηλεκτρονικά στους μεταπτυχιακούς φοιτητές που ολοκλήρωσαν το πρόγραμμα (συνολικά 12). Για την κατασκευή του ερωτηματολογίου η Σ.Ε. ακολούθησε τους γενικούς κανόνες περί συγγραφής ερωτηματολογίων (Robson, 2008), αφού μελέτησε ερωτηματολόγια που έχουν συνταχθεί για αντίστοιχο σκοπό, τόσο στην Ελλάδα, όσο και στο εξωτερικό. Η



Επιτροπή έκρινε ως καταλληλότερο το ερωτηματολόγιο που έχει χρησιμοποιηθεί στο King's College London (KCL), University of London και παρατίθεται στην ηλεκτρονική διεύθυνση:

www.kcl.ac.uk/content/1/c4/30/51/evaluation.doc.

Το ερωτηματολόγιο που συμπλήρωσαν ανώνυμα 12 φοιτητές/φοιτήτριες παρατίθεται στο Παράρτημα (σελ. 29) ζητά από τους φοιτητές/τριες να αξιολογήσουν τους εξής βασικούς άξονες του Π.Μ.Σ.:

- **Περιεχόμενο και ακαδημαϊκό επίπεδο του προγράμματος**
Στις ερωτήσεις που αντιστοιχούν σ' αυτόν τον άξονα, ζητήθηκε από τους φοιτητές να αξιολογήσουν συνολικά το πρόγραμμα και το ακαδημαϊκό επίπεδό του.
- **Ακαδημαϊκό επίπεδο των φοιτητών και εμπειρία από το Π.Μ.Σ.**
Ο άξονας αυτός αξιολογεί την άποψη των φοιτητών για το ακαδημαϊκό επίπεδο των συμφοιτητών τους. Στις απαντήσεις των φοιτητών μπορεί να ανιχνευτεί η άποψή τους για τον τρόπο εισαγωγής των φοιτητών στο Π.Μ.Σ., για τα κριτήρια και τις προϋποθέσεις εισαγωγής τους.
- **Διδακτικό προσωπικό και διδασκαλία**
Ένα σημαντικό σημείο που εξετάζεται είναι η επαφή των καθηγητών με τους φοιτητές, η διαθεσιμότητά τους, καθώς και το αν ενεργοποιούσαν τους φοιτητές κατά τη διάρκεια του μαθήματος. Επιπλέον εξετάζεται κατά πόσο η διδασκαλία ήταν κατανοητή, με σωστό ρυθμό, ενδιαφέρουσα, καλά οργανωμένη και υποστηριζόταν από οπτικο-ακουστικά μέσα.
- **Η επίβλεψη της διπλωματικής εργασίας**
Στις ερωτήσεις του επόμενου άξονα εξετάζεται η ποιότητα της επίβλεψης της διπλωματικής εργασίας των φοιτητών. Πιο συγκεκριμένα, ζητείται από τους φοιτητές να διευκρινίσουν αν η επίβλεψη των διπλωματικών τους εργασιών ήταν διαρκής, επαρκής και ικανοποιητική.



- **Προτάσεις βελτίωσης του Π.Μ.Σ.**

Ο τελευταίος άξονας αποτελούμενος από τις τέσσερις τελευταίες ερωτήσεις, προσπαθεί να αποτυπώσει τα αρνητικά και θετικά στοιχεία του προγράμματος, ζητώντας από τους φοιτητές να κατονομάσουν το στοιχείο που δεν θα επιθυμούσαν να αλλάξει στο Π.Μ.Σ. και εκείνο που θα ήθελαν περισσότερο να αλλάξει. Επιπλέον εξετάζεται η απόψη των φοιτητών σχετικά με το ποια πεδία θα έπρεπε να προστεθούν στο μεταπτυχιακό πρόγραμμα ή να αναπτυχθούν περισσότερο, και ποια να αφαιρεθούν ή να αναπτυχθούν λιγότερο.

Παρουσίαση των αποτελεσμάτων

Στη συνέχεια παρουσιάζονται τα αποτελέσματα, όπως αυτά προκύπτουν από την προσεκτική ανάγνωση των απαντήσεων όλων των φοιτητών (12/12) που ανταποκρίθηκαν θετικά στο κάλεσμα της Σ.Ε. και κατέθεσαν τα συμπληρωμένα ερωτηματολόγια τους στη Γραμματεία του Τμήματος.

- **Περιεχόμενο και ακαδημαϊκό επίπεδο του προγράμματος**

Όπως προκύπτει από την ανάλυση των απαντήσεων των φοιτητών οι φοιτητές αξιολογούν το Π.Μ.Σ. ως «**πολύ καλό**», «**καλό**» ή «**μέτριο**». Πιο συγκεκριμένα 5/12 φοιτητές αναφέρουν ότι το Π.Μ.Σ. ήταν “**πολύ καλό**”, 5/12 ότι ήταν “**καλό**” και 2/12 ότι ήταν μέτριο.

Οι φοιτητές εν γένει αναφέρουν ότι:

- το Π.Μ.Σ. έχει ιδιαίτερο ενδιαφέρον και είναι πολύ καλά οργανωμένο,
- ότι οι περισσότεροι καθηγητές είναι ιδιαίτερα τυπικοί και η γραμματεία οργανωμένη, εξυπηρετική και ευγενική,
- περιέχει δυνατότητες εμβάθυνσης σε θέματα που άπτονται της Κοινωνικής Πολιτικής,



- Έχει ικανοποιητικό πρόγραμμα και παρέχει πολλά ερεθίσματα για περαιτέρω έρευνα και μελέτη,
- Με βοήθησε να εμπλουτίσω τις γνώσεις μου και να εξελιχθώ ένα βήμα πιο μπροστά,
- Το Π.Μ.Σ. είναι καλά οργανωμένο και οι καθηγητές είναι έμπειροι στα θέματα διδασκαλίας τους,
- Το Π.Μ.Σ. προσφέρει γνώσεις, θα ήθελα όμως περισσότερες πρακτικές εφαρμογές και θεωρητική υποστήριξη σε Δημογραφία και Στατιστική,
- Το Π.Μ.Σ. ασχολείται με αντικείμενα που αφορούν προηγούμενες σπουδές μου και γιαυτό το επέλεξα. Θα ήθελα όμως να έχει περισσότερα μαθήματα Στατιστικής και όσον αφορά την κατεύθυνση των εργασιακών αυτή να εμπλουτιστεί με μαθήματα εργατικού δικαίου και άλλων πιο εξειδικευμένων αντικειμένων.

Ένας φοιτητής/τρια που δίνει την επιλογή «μέτριο» πιστεύει ότι δεν υπήρξε καθοδήγηση για περαιτέρω έρευνα, καμία συμμετοχή σε προγράμματα, διακρίσεις φοιτητών, ενώ υπήρχαν απαιτήσεις για εργασίες χωρίς τη συνδρομή των καθηγητών. Ο δεύτερος/η αναφέρει ότι θα ήθελε να μην μοιάζει τόσο με ένα «μικρό-σύντομο-προπτυχιακό».

Επίσης, σχετικά με το ακαδημαϊκό επίπεδο του Π.Μ.Σ., 11/12 πιστεύουν ότι ήταν ανάλογο των προσδοκιών τους. Ένας φοιτητής/τρια αναφέρει ότι ήταν «...και καλύτερο», ενώ κάποιος άλλος ότι δεν ήταν αυτό που περίμενε. Οι φοιτητές αναφέρουν ότι ήταν προετοιμασμένοι για αυστηρότερα ωράρια και εργασίες, ότι το επίπεδο ήταν πολύ υψηλό και οι καθηγητές πολύ καλοί γνώστες του επιστημονικού τους αντικειμένου, ότι το Π.Μ.Σ. έχει το σπάνιο πλεονέκτημα να είναι ιδιαίτερα αναβαθμισμένο σε σχέση με το προπτυχιακό παρ' ότι καλύπτει τα ίδια θέματα εν πολλοίς, ότι οι καθηγητές έχουν πολύ καλό επίπεδο γνώσεων αλλά μέτρια



μεταδοτικότητα, ότι το ακαδημαϊκό προσωπικό εκπλήρωσε σε μεγάλο βαθμό τις προσδοκίες και κατ' επέκταση τα αντικείμενα που παρουσιάστηκαν ήταν αρκετά ενδιαφέροντα και επαρκώς επικαιροποιημένα και τέλος, ότι το Π.Μ.Σ. διαθέτει αξιόλογους καθηγητές αλλά ελλειπή μέσα και ότι θα έπρεπε να υπάρχει μεγαλύτερη εμβάθυνση σε θέματα πρόνοιας, κοινωνίας και πολιτικής.

Το περιεχόμενο του Π.Μ.Σ. κρίθηκε από τους περισσότερους ερωτώμενους κατάλληλο για την ειδικότητα αυτή και για όσους κοινωνικούς επιστήμονες έχουν αυτό το ενδιαφέρον, ενώ 3 φοιτητές/τριες απαντούν ότι δεν ήταν, ένας εκ των οποίων θεωρεί ότι ήταν αρκετά γενικό. Επίσης, ένας φοιτητής/τρια αναφέρει ότι το μάθημα της Επιστημολογίας είναι περιττό και θα ήταν καλό να υπάρχει διεπιστημονική προσέγγιση και «μπλέξιμο» πεδίων, ενώ κάποιος άλλος ότι θα έπρεπε να είναι πιο εξειδικευμένο και όχι να γίνεται μια προσπάθεια οι φοιτητές να πάρουν λίγες γνώσεις από όλα τα αντικείμενα. Τα μαθήματα θα έπρεπε να δένουν περισσότερο μεταξύ τους. Τέλος, υπάρχει η επισήμανση ότι στο πρώτο εξάμηνο, θεωρητικά μαθήματα ιδιαιτέρως αναλυτικά πρέπει να προσαρμοστούν στη σημερινή πραγματικότητα, ενώ η επιλογή κατεύθυνσης να γίνεται νωρίτερα ώστε να δίνεται ο απαραίτητος χρόνος ειδίκευσης πάνω στον εκάστοτε τομέα.

- **Ακαδημαϊκό επίπεδο των φοιτητών και εμπειρία από το Π.Μ.Σ.**

Το ακαδημαϊκό επίπεδο των συμφοιτητών τους κρίθηκε ως «πολύ καλό» από 4/12 ως «καλό» από 6/12, ως «μέτριο» από 1/12 και ως «κακό» από 1/12. Ένας φοιτητής/τρια αναφέρει ότι οι περισσότεροι φοιτητές είχαν αρκετά καλό ακαδημαϊκό επίπεδο, ενώ υπήρχαν κάποιες εξαιρέσεις φοιτητών οι οποίοι ανακάλυψαν στην πορεία ότι δεν τους ενδιαφέρει το αντικείμενο ή ότι αυτό δεν θα τους βοηθήσει στην εξεύρεση εργασίας. Επίσης, δύο ερωτώμενοι αναφέρουν ότι οι φοιτητές προέρχονται από διαφορετικά Τμήματα ΑΕΙ και ΤΕΙ, αλλά παρόλ' αυτά μπορούν να ανταπεξέλθουν, ότι υπήρχε ικανοποιητικό επίπεδο και έτσι η



ακαδημαϊκή συζήτηση ήταν ουσιαστική, και ότι δεν υπήρχαν βασικές διαφορές μεταξύ των αποφοίτων του Τμήματος ΚΠ και των άλλων φοιτητών. Κατά τη γνώμη ενός φοιτητή/τριας υπήρχαν πραγματικά εξαιρετικοί φοιτητές αλλά και κάποιοι που δεν μπορούσαν να ανταποκριθούν παρότι προέρχονταν από το ίδιο προπτυχιακό αντικείμενο.

Η εμπειρία συμμετοχής στο Π.Μ.Σ. αξιολογείται ως «πολύ ικανοποιητική» (5/12), ως «αρκετά ικανοποιητική» (5/12) και ως «λίγο ικανοποιητική» (2/12). Ειδικότερα οι ερωτώμενοι αναφέρουν ότι το Π.Μ.Σ. έχει ένα πολύ ενδιαφέρον αντικείμενο, είναι οραγμένο και οι περισσότεροι καθηγητές ενδιαφέρονται να μεταδώσουν τις γνώσεις τους. Ένας ερωτώμενος αναφέρει ότι η εμπειρία συμμετοχής ήταν αρκετά ικανοποιητική και ευχάριστη, και ότι τον/την βοήθησε να εμβαθύνει σε θέματα που ήξερε λίγο και να μελετήσει νέα. Επιπλέον, υπάρχει η άποψη ότι δίνεται μέσω των μαθημάτων και της εμπειρικής έρευνας η ευκαιρία να κατανοηθεί σε βάθος το αντικείμενο και ο σκοπός του Π.Μ.Σ. Ένας φοιτητής/τρια αναφέρει ότι έλαβε ιδιαίτερη ικανοποίηση και από τις γνώσεις και από τους καθηγητές, ενώ κάποιος άλλος ότι η εμπειρία ήταν πολύ ικανοποιητική παρότι ο βαθμός δυσκολίας ήταν πολύ μεγάλος αρχικά. Ένας ερωτώμενος αναφέρει ότι ήρθε σε επαφή με αρκετά ενδιαφέροντα αντικείμενα καθώς και με το μεταπτυχιακό ακαδημαϊκό επίπεδο που ομολογουμένως εκπλήρωσε τις προσδοκίες του. Τέλος, ένας φοιτητής/τρια αναφέρει ότι βελτίωσε τις γνώσεις του/της και τον τρόπο που βλέπει ορισμένα πράγματα στη ζωή και στην κοινωνία αν και υπήρχε φόρτος εργασίας ιδιαίτερα στο Γ' εξάμηνο.

- **Διδακτικό προσωπικό και διδασκαλία**

Σε γενικές γραμμές οι περισσότεροι ερωτώμενοι αναφέρουν ότι οι καθηγητές είχαν καλή επαφή με τους φοιτητές στη διάρκεια του μαθήματος, ενώ 2/12 υποστηρίζουν ότι δεν είχαν. Όλοι εκτός από έναν/μία συμφωνούν ότι ήταν διαθέσιμοι στους



φοιτητές εκτός μαθημάτων και όλοι εκτός από δύο συμφωνούν στο ότι οι καθηγητές ενεργοποιούσαν τους φοιτητές στη διάρκεια του μαθήματος. Ειδικότερα, οι ερωτώμενοι αναφέρουν σε γενικές γραμμές ότι οι καθηγητές είχαν καλή επαφή, ήταν διαθέσιμοι για συζήτηση (απορίες, επίλυση προβλημάτων κλπ), αν και αυτό δεν ισχύει για όλους τους καθηγητές, και ότι παρότρυναν τους φοιτητές για περισσότερη εμβάθυνση. Μία παρατήρηση που κάνει ένας ερωτώμενος αφορά στην εκπόνηση των εργασιών, η οποία πρέπει να γίνεται εφόσον όλοι οι συμμετέχοντες καθηγητές έχουν επισημάνει τις διορθώσεις τους. Οι παρατηρήσεις επισημάνθηκαν κατά την τελική παρουσίαση και οι καθηγητές δεν επικοινωνήσαν με φοιτητές σε προγενέστερο της τελικής βαθμολογίας στάδιο. Επισημαίνεται επίσης, από έναν φοιτητή/τρια ότι γινόταν διακρίσεις υπέρ των φοιτητών του Τμήματος ΚΠ καθώς και παράδειγμα καθηγητή/τριας που αργοπορούσε επανειλημμένα στο μάθημα και οι συνεχείς καθυστερήσεις οφειλόταν σύμφωνα με τον/την διδάσκοντα/ουσα στην ενασχόληση με θέματα προετοιμασίας της εξέλιξης του/της.

Οι φοιτητές/τριες υποστηρίζουν ότι η διδασκαλία ήταν **κατανοητή, ενδιαφέρουσα** (9/12), ενώ 11/12 συμφωνούν ότι γινόταν με **σωστό ρυθμό**. Ισχυρίζονται επίσης ότι ήταν **καλά οργανωμένη** (11/12) και ότι **υποστηριζόταν από οπτικό-ακουστικά μέσα** (9/12). Γενικά οι φοιτητές/τριες πιστεύουν ότι:

- οι καθηγητές ήταν πολύ καλοί στη διδασκαλία, όπως επίσης και οι καλεσμένοι,
- κάποιοι καθηγητές δεν γινόταν κατανοητοί, ενώ κάποιοι δεν έκαναν το μάθημα ενδιαφέρον,
- η πλειονότητα των καθηγητών χρησιμοποιούσε κάθε δυνατό μέσο για να γίνει κατανοητή και ενδιαφέρουσα η διδασκαλία,
- υπήρχαν μαθήματα που διδάσκονταν με απλό και κατανοητό τρόπο, χρησιμοποιώντας παραδείγματα καθημερινά και επίκαιρα και άλλα



μαθήματα που διδάσκονταν με ανιαρό τρόπο, χωρίς να προσελκύουν το ενδιαφέρον των φοιτητών,

- είναι σημαντική η χρήση οπτικοακουστικών μέσων και,
- όλα τα μαθήματα δεν είναι το ίδιο, σε άλλα υπήρχε οργάνωση και σε άλλα όχι.

- **Η επίβλεψη της διπλωματικής εργασίας**

Στον Πίνακα 6 αναγράφονται οι τίτλοι των διπλωματικών εργασιών που εκπονήθηκαν και οι αντίστοιχες τριμελής επιτροπές.

ΠΙΝΑΚΑΣ 6 Τίτλοι διπλωματικών εργασιών και τριμελής επιτροπές

α/α	Θέμα διπλωματικής εργασίας	Τριμελής Επιτροπή και Επιβλέπων
1	Τα κίνητρα επιλογής του επαγγέλματος – Σχέση εκπαίδευσης και κοινωνικό – οικονομικής κατάστασης στην επιλογή του επαγγέλματος. Η περίπτωση των εκπαιδευτικών προσχολικής ηλικίας	Ιορδ. Ψημμένος [Ε] Ελένη Πρόκου Κανάκης Λελεδάκης
2	Διερεύνηση της επίτευξης των στόχων της “ισότητας ευκαιριών” και της “αποτελεσματικότητας” του δυαδικού συστήματος ανώτατης εκπαίδευσης στην Ελλάδα, από τις αρχές της δεκαετίας του 1980 έως τα τέλη της δεκαετίας του 2000	Ελένη Πρόκου [Ε] Αικ. Μιχαλοπούλου Ελένη Σιάνου-Κύργιου [Καθηγήτρια, Τμήμα Φιλοσοφίας, Παιδαγωγικής και Ψυχολογίας, Φιλοσοφική Σχολή, Πανεπιστήμιο Ιωαννίνων]
3	Δημογραφική γήρανση και η κατάσταση υγείας των ηλικιωμένων ατόμων στην Ελλάδα	Αικ. Μιχαλοπούλου [Ε] Χρ. Μπάγκαβος Κων. Δημουλάς
4	Πληθυσμός, Απασχόληση και Συνταξιοδότηση στην Ελλάδα	Χρήστος Μπάγκαβος [Ε] Μαρία Συμεωνάκη Κων. Δημουλάς
5	Η αξιολόγηση υπηρεσιών Πρωτοβάθμιας Φροντίδας Υγείας με τη μέθοδο της Ρεαλιστικής Αξιολόγησης: Οι περιπτώσεις του Κέντρου Υγείας	Κων. Δημουλάς [Ε] Μαρία Κορασίδου Χαράλ. Οικονόμου



	και του Νοσοκομείου Αίγινας	[Επ. Καθηγητής Τμήματος Κοινων/γίας Παντείου Παν]
6	Επαγγελματικός προσανατολισμός και επιρροή από το οικογενειακό περιβάλλον (κριτήρια καλής και κακής δουλειάς με βάση την τάξη, το φύλο και την φυλή)	<u>Ιορδ. Ψημμένος</u> [Ε] Μαρία Στρατηγάκη Κανάκης Λελεδάκης
7	Θεωρητικές προσεγγίσεις – το φαινόμενο του Trafficking	<u>Ιορδ. Ψημμένος</u> [Ε] Μαρία Στρατηγάκη Γεωργία Πετράκη
8	Η αποδιάρθρωση των εργασιακών σχέσεων και κρίση του καπιταλισμού: το ζήτημα της ευελιξίας του συστήματος απολύσεων	Ιωάννης Κουζής [Ε] Μαρία Καραμεσίνη Σπ. Σακελλαρόπουλος
9	Η Κοινωνική Οικονομία ως έννοια και πράξη γενικά και σε περίοδο οικονομικής κρίσης ειδικότερα. Η περίπτωση του Κοι.Σ.Π.Ε. “Ευ ζην”	<u>Αντώνης Μωυσίδης</u> [Ε] Μαρία Κορασίδου Μαρία Μητροσύλη [Επ. Καθηγ. Τμήματος Διοίκησης Μονάδων Υγείας και Πρόνοιας ΤΕΙ Αθηνών]
10	Ευέλικτες μορφές απασχόλησης και το νέο τοπίο που διαμορφώνεται στον ξενοδοχειακό κλάδο, με πρόσχημα ή όχι την οικονομική κρίση. Η περίπτωση δυο μεγάλων ξενοδοχειακών μονάδων στην Αθήνα	<u>Ιωάννης Κουζής</u> [Ε] Μαρία Καραμεσίνη Γεωργία Πετράκη
11	Οι κοινωνικές και πολιτικές επιδράσεις των ενεργητικών πολιτικών απασχόλησης στην Ελλάδα πριν και μετά την οικονομική κρίση: Η περίπτωση των προγραμμάτων κοινωφελούς εργασίας	<u>Κων. Δημουλάς</u> [Ε] Ιωάννης Κουζής Μαρία Καραμεσίνη
12	Ο μετασχηματισμός των ορεινών αγροτικών περιοχών σε τουριστικούς προορισμούς και οι δυνατότητες αειφορικής ανάπτυξης. Η περίπτωση των Τρικάλων Κορινθίας	<u>Θ. Ανθοπούλου</u> [Ε] Αντώνης Μωυσίδης Μαρία Τσάμπρα [Επ. Καθ. Τμήματος Διοίκησης Επιχειρήσεων Αγροτικών Προϊόντων και Τροφίμων Πανεπιστημίου Δυτικής Ελλάδας]

Οι φοιτητές/τριες αναφέρουν ότι η επίβλεψη της διπλωματικής εργασίας ήταν **διαρκής** (10/12) και **επαρκής** (11/12), ενώ συμφωνούν ότι ήταν **ικανοποιητική**



(11/12). Γενικά ένας φοιτητής/τρια αναφέρει ότι ήταν παραπάνω από διαρκής και επαρκής. Καποιος/α άλλος/η ότι ήταν πολύ σχολαστική (έως κουραστική) και ότι ο φοιτητής πρέπει να είναι πιο ελεύθερος στη συγγραφή. **Τέσσερις** φοιτητές/τριες αναφέρουν ότι οι συνεπιβλέποντες θα πρέπει να ασχολούνται περισσότερο με τη διαδικασία και όχι μόνο να κάνουν σχόλια και παρατηρήσεις την ημέρα της εξέτασης (αυτός άλλωστε είναι και ο ρόλος της).

- **Προτάσεις βελτίωσης του Π.Μ.Σ.**

Στην ενότητα αυτή ζητήθηκε από τους φοιτητές να υποδείξουν αυτό που δεν θα ήθελαν να αλλάξει στο Π.Μ.Σ. Το σημεία που ανέδειξαν οι απαντήσεις των φοιτητών είναι τα εξής:

- Να μην αλλάξει ο δημόσιος χαρακτήρας του Π.Μ.Σ (2/12),
- Τα μεθοδολογικά μαθήματα (2/12),
- Η σχέση μεταξύ φοιτητών/καθηγητών (1/12),
- Η συνεργασία με καθηγητές άλλων Τμημάτων (γενικά οι επισκέπτες) (1/12),
- Η κατεύθυνση Εργασία και Απασχόληση να παραμείνει ως επιλογή στο πρόγραμμα, (1/12) και
- Η οργάνωση του Τμήματος (1/12).

Όσον αφορά τα πράγματα που θα επιθυμούσαν περισσότερο να αλλάξουν στο Π.Μ.Σ.:

- Ορισμένοι καθηγητές (1/12),
- Να υπάρχει ουσιαστική συνεργασία μεταξύ καθηγητών-βιβλιοθήκης και καθηγητού-γραμματείας (1/12),
- Να υπάρχουν περισσότερα οπτικοακουστικά μέσα (1/12),
- Να αλλάξουν τα μαθήματα που προσφέρονται ή να προσφέρονται περισσότερα μαθήματα μιας και ο οδηγός σπουδών τα περιλαμβάνει,
- Στην κατεύθυνση των Εργασιακών να γίνονται πιο προσδιορισμένα



αντικείμενα (π.χ. ιστορία των εργασιακών, κοινωνική ασφάλιση), ενώ η επιλογή να γίνεται στην αρχή των σπουδών και το μεταπτυχιακό να εμπλουτιστεί με περαιτέρω μαθήματα σχετικά της κατεύθυνσης (1/12), και

- Στα μαθήματα του Γ' Εξαμήνου να υπάρχει περισσότερος θεωρητικός προβληματισμός και όχι μόνο υποστήριξη των εργασιών (1/12).

Ως προς τα πεδία που θα επιθυμούσαν οι φοιτητές να προστεθούν ή να αναπτυχθούν περισσότερο, αναφέρονται:

- Να μην αλλάξει κάτι (4/12),
- Να υπάρχει έμμισθη πρακτική άσκηση σε φορείς ΚΠ (1/12),
- Ένα μάθημα που θα αναλύει την ποιοτική έρευνα σε βάθος και τον τρόπο που αναλύουμε τα δεδομένα, πώς στήνουμε ένα ερωτηματολόγιο στην πράξη, κλπ (1/12),
- Πολλά μπορούν να προστεθούν και τα υπάρχοντα να αναπτυχθούν περισσότερο και να εξελίσσονται (1/12),
- Να υπάρχουν και άλλα πεδία που αφορούν την επιστημονική έρευνα (1/12),
- Να αναπτυχθεί περισσότερο η 2^η ενότητα (2^ο έτος) και να δοθεί περισσότερο βάρος σε Ιστορία-Θεωρία-Εφαρμογές ΚΠ. Τα ζητήματα Εργασίας-Πολιτικών Απασχόλησης μπορούν να αποτελέσουν και ξεχωριστό πρόγραμμα (1/12),
- Κοινωνική Ψυχολογία/Ανθρωπολογία, Κοινωνικές ομάδες-διακρίσεις, ΚΠ: χάραξη, συγκρίσεις, παραδείγματα (1/12), και
- Εισαγωγή μαθημάτων σχετικά με τη δικαϊκή οπτική των κοινωνικών δικαιωμάτων, της κοινωνικής εργασίας και ασφάλισης. Επίσης, περισσότερη έμφαση σε SPSS και Δημογραφία, ώστε η ειδίκευση σε αυτά να είναι επαρκής.

Ως προς τον προσδιορισμό των πεδίων που θα επιθυμούσαν να αφαιρεθούν ή να



αναπτυχθούν λιγότερο στο Π.Μ.Σ.:

- Οκτώ φοιτητές/τριες λένε ότι είναι ικανοποιητικό ως έχει (όλα είναι απαραίτητα, αλληλοσυνδεόμενα και βοηθούν το ένα το άλλο) (8/12),
- το μάθημα της Επιστημολογίας (3/12), και
- να συμπυκνωθούν η Μεθοδολογία και οι μέθοδοι των κοινωνικών ερευνών που καταλαμβάνουν υπερβολικά μεγάλο κομμάτι και στην πραγματικότητα αφορούν σχεδόν όλες τις κοινωνικές και πολιτικές επιστήμες και όχι κατά προτεραιότητα την ΚΠ (1/12).

Συμπεράσματα

Όπως προκύπτει από την προηγούμενη ανάλυση μπορούμε να ισχυριστούμε ότι επιτεύχθηκαν εν γένει οι αρχικοί στόχοι που επεδίωκε το μεταπτυχιακό πρόγραμμα και δόθηκε η ζητούμενη έμφαση στη βαθύτερη γνώση των μεθοδολογικών εργαλείων και των εφαρμογών που προκύπτουν για την άσκηση κοινωνικής πολιτικής. Βασιζόμενοι στις απαντήσεις των φοιτητών θα μπορούσαμε να πούμε ότι μια περαιτέρω ανάπτυξη τεχνικών και μεθοδολογιών με έμφαση σε συγκεκριμένες εφαρμογές στα πεδία της Κοινωνικής Πολιτικής θα αξιοποιούσε επιπλέον το προαναφερθέν θετικό σημείο. Όπως αναφέρεται και στις προηγούμενες εκθέσεις αξιολόγησης έτσι και εδώ φαίνεται ότι το ενδιαφέρον των φοιτητών επικεντρώνεται σε πραγματικές εφαρμογές και στην πρακτική εφαρμογή των τεχνικών που διδάσκονται στο Π.Μ.Σ. Ένα βήμα προς αυτήν την κατεύθυνση είναι ότι πλέον οι μεταπτυχιακοί φοιτητές που θα υποστηρίξουν τον Σεπτέμβριο την διπλωματική τους εργασία, μπορούν να συμμετάσχουν στην πρακτική άσκηση Erasmus μετά από βεβαίωση της Τριμελούς Επιτροπής (ότι έχουν ολοκληρώσει τη διπλωματική εργασία κατά το μεγαλύτερο μέρος της) κατά τους καλοκαιρινούς μήνες Ιούνιο έως Αύγουστο.

Το ακαδημαϊκό περιεχόμενο, η δομή και οργάνωση του Π.Μ.Σ. κινούνται σε αρκετά



υψηλά επίπεδα και μπορούν να ενισχυθούν περισσότερο, ώστε να αξιοποιηθεί περαιτέρω η ήδη θετική του αποτίμηση.

Αν επιχειρήσουμε μια ανάλυση των σημείων αυτών βασιζόμενοι στις βασικές ιδέες της SWOT analysis θα εντοπίζαμε στις απαντήσεις των φοιτητών ενδεχόμενα:

- Δυνατά σημεία (**Strengths**): τα οποία πρέπει να διατηρήσουμε και να ενισχύσουμε.
- Αδύνατα σημεία (**Weaknesses**): τα οποία πρέπει να διορθώσουμε, ή να αποφύγουμε.
- Ευκαιρίες (**Opportunities**): τις οποίες πρέπει να διευρύνουμε, ή να εκμεταλλευτούμε, και
- Απειλές (**Threats**): τις οποίες πρέπει να υπολογίσουμε και να λάβουμε υπόψη μας.

Τα δυνατά και αδύναμα σημεία σχετίζονται με το εσωτερικό περιβάλλον του Π.Μ.Σ. και μπορούμε να τα επηρεάσουμε και οι απειλές και οι ευκαιρίες με το εξωτερικό περιβάλλον και αναγράφονται στον Πίνακα 7.

ΠΙΝΑΚΑΣ 7 ΠΙΝΑΚΑΣ SWOT για το Π.Μ.Σ. “ΜΕΘΟΔΟΛΟΓΙΑ ΚΑΙ ΕΦΑΡΜΟΓΕΣ ΣΤΗΝ ΚΟΙΝΩΝΙΚΗ ΠΟΛΙΤΙΚΗ”

Δυνατά σημεία	Αδύνατα σημεία	Ευκαιρίες	Απειλές
Αξιόλογο διδακτικό προσωπικό, γνώστες των αντικειμένων τους Πολύ καλή επίβλεψη διπλωματικών εργασιών	Απουσία πρακτικής εφαρμογής των διδασκόμενων τεχνικών (π.χ. πρακτική άσκηση) Οι συνεπιβλέποντες πρέπει να συμμετέχουν ενεργά στη διαδικασία της εκπόνησης της διπλωματικής (και όχι μόνο σχόλια και	Το μόνο Π.Μ.Σ. που προσφέρει κάτι τέτοιο στην Ελλάδα	Υλικοτεχνική υποδομή, Οπτικοακουστικά μέσα Περιορισμένοι πόροι



<p>Αρκετά υψηλό ακαδημαϊκό περιεχόμενο και καλή δομή του προγράμματος</p> <p>Ο δημόσιος χαρακτήρας του Π.Μ.Σ.</p> <p>Ως επί το πλείστον οργανωμένα μαθήματα και παραδόσεις</p>	<p>παρατηρήσεις την ημέρα της εξέτασης)</p>		
--	---	--	--



Βιβλιογραφία

- Κ. Κασιμάτη, *Κοινωνικός Σχεδιασμός και Αξιολόγηση*, Αθήνα (Gutenberg) 2002.
- J. Bell, *Μεθοδολογικός Σχεδιασμός Παιδαγωγικής και Κοινωνικής Έρευνας*, μτφρ. Α. Ρήγα, Αθήνα (Gutenberg) 2001.
- J. Herman – L. Morris and C. Fitz-Gibbon, *Evaluator’s Handbook*, California (Sage) 1987.
- M. O. Patton, *How to use Qualitative Methods in Evaluation*, (Sage) 1987.
- M. Patton, *Utilization-Focused Evaluation*, (Sage) 1997.
- C. Robson, *Η έρευνα του πραγματικού κόσμου*, μτφρ. Β. Νταλάκου, Κ. Βασιλικού. επιμ. Κ. Μιχαλοπούλου, Αθήνα (Gutenberg) 2007.
- P. Rossi – H. Freeman, *Evaluation: A Systematic Approach*, Beverly Hills (Sage) 1993.
- B. Stecher – W. Davis, *How to focus an Evaluation*, (Sage) 1987.



ΠΑΡΑΡΤΗΜΑ



Ερωτηματολόγιο

1. Πώς αξιολογείτε συνολικά το Π.Μ.Σ.;

Πολύ καλό Καλό Μέτριο Κακό Πολύ κακό

Παρακαλώ σχολιάστε σχετικά:

.....
.....
.....
.....
.....
.....
.....
.....
.....
.....

2. Ήταν το ακαδημαϊκό επίπεδο του Π.Μ.Σ. αυτό που περιμένατε;

Ναι Όχι

Παρακαλώ σχολιάστε σχετικά:

.....
.....
.....
.....
.....
.....
.....
.....
.....
.....



3. Ήταν το περιεχόμενο το κατάλληλο;

Ναι Όχι

Παρακαλώ σχολιάστε σχετικά:

.....
.....
.....
.....
.....
.....
.....
.....
.....

4. Πώς αξιολογείτε το ακαδημαϊκό επίπεδο των συμφοιτητών:

Πολύ καλό Καλό Μέτριο Κακό Πολύ κακό

Παρακαλώ σχολιάστε σχετικά:

.....
.....
.....
.....
.....
.....
.....
.....



5. Η εμπειρία σας από το Π.Μ.Σ. ήταν:

Πολύ ικανοποιητική Αρκετά (ικανοποιητική) Λίγο (ικανοποιητική)
Καθόλου

Παρακαλώ σχολιάστε σχετικά:

.....
.....
.....
.....
.....
.....
.....
.....

– *Διδασκαλία και έλεγχος ποιότητας*

6. Πιστεύετε ότι οι καθηγητές:

Έχουν καλή επαφή με τους φοιτητές στη διάρκεια του μαθήματος: Ναι Όχι
Είναι διαθέσιμοι στους φοιτητές εκτός μαθημάτων: Ναι Όχι
Ενεργοποιούν τους φοιτητές στη διάρκεια του μαθήματος: Ναι Όχι

Παρακαλώ σχολιάστε σχετικά:

.....
.....
.....
.....
.....
.....
.....



7. Κατά τη γνώμη σας η διδασκαλία ήταν εν γένει

Κατανοητή	Ναι	Όχι
Με σωστό ρυθμό	Ναι	Όχι
Ενδιαφέρουσα	Ναι	Όχι
Καλά οργανωμένη	Ναι	Όχι
Υποστηριζόταν από οπτικό-ακουστικά μέσα	Ναι	Όχι

Παρακαλώ σχολιάστε σχετικά:

.....

.....

.....

.....

.....

.....

.....

.....

8. Η επίβλεψη της διπλωματικής εργασίας ήταν:

Διαρκής	Ναι	Όχι
Επαρκής	Ναι	Όχι
Ικανοποιητική	Ναι	Όχι

Παρακαλώ σχολιάστε σχετικά:

.....

.....

.....

.....

.....



Αθήνα, 19 Σεπτεμβρίου 2012

**ΠΡΟΣ ΤΟΥΣ ΑΠΟΦΟΙΤΟΥΣ ΤΟΥ ΠΡΟΓΡΑΜΜΑΤΟΣ ΜΕΤΑΠΤΥΧΙΑΚΩΝ
ΣΠΟΥΔΩΝ**

Η Συντονιστική Επιτροπή του Προγράμματος Μεταπτυχιακών Σπουδών του Τμήματος, με τη σύμφωνη γνώμη της Γενικής Συνέλευσης, σας παρακαλεί να βοηθήσετε στη βελτίωση και την καλύτερη οργάνωση του Προγράμματος απαντώντας στο ερωτηματολόγιο που επισυνάπτεται. Τα συμπληρωμένα ερωτηματολόγια κατατίθενται ανωνύμως σε κλειστό φάκελο με την ένδειξη Συντονιστική Επιτροπή του Π.Μ.Σ. στη Γραμματεία του Τμήματος το αργότερο μέχρι τη Παρασκευή 12 Οκτωβρίου.

Γνωρίζοντας ότι θα ανταποκριθείτε θετικά στο αίτημα αυτό, σας ευχαριστούμε θερμά εκ των προτέρων για τη συμβολή σας στην προσπάθειά μας,

Η Συντονιστική Επιτροπή του Π.Μ.Σ.

Καθηγητής Σ. Ρομπόλης

Αναπλ. Καθηγήτρια Α. Μιχαλοπούλου

Επικ. Καθηγήτρια Μ. Κορασίδου

Επικ. Καθηγητής Χ. Μπάγκαβος

Επικ. Καθηγήτρια Μ. Συμεωνάκη

